

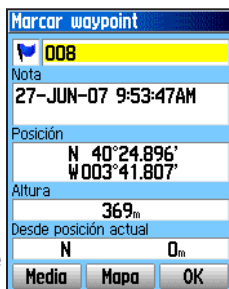
## Cómo marcar un waypoint

### Para marcar la ubicación actual:

1. Mantenga pulsado **INTRO**.
2. Para aceptar el waypoint con la información que tiene por defecto, seleccione **OK** y pulse **INTRO**.

O bien:

Para cambiar cualquier información de la página Marcar waypoint, seleccione el campo correspondiente y pulse **INTRO** para abrir el teclado en pantalla. Después de introducir y confirmar los cambios, seleccione **OK** y pulse **INTRO**.



### Para crear un nuevo waypoint utilizando la página Mapa:

1. Abra la página Mapa y utilice el **BOTÓN DE DIRECCIÓN** para mover el puntero (⤴) al elemento del mapa que quiere marcar como waypoint.

2. Pulse y suelte rápidamente **INTRO** para captar la posición del puntero. Seleccione **Guard.** y pulse **INTRO** para guardar el elemento como waypoint.

O bien:

Si el elemento del mapa seleccionado no contiene información, aparecerá el mensaje "Sin información del mapa en este punto. ¿Desea crear aquí un waypoint del usuario?". Seleccione **Sí** y pulse **INTRO**.



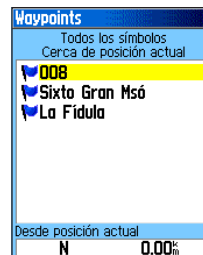
## Cómo encontrar elementos de mapa

### Para encontrar un elemento desde la ubicación actual:

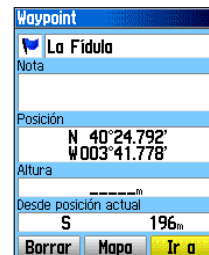
1. Mantenga pulsado el botón **MENÚ**.
2. Seleccione una categoría y pulse **INTRO**.
3. Utilice el **BOTÓN DE DIRECCIÓN** para seleccionar un elemento y pulse **INTRO**.



Menú Buscar



Lista de waypoints



Página Información



**NOTA:** Para que el menú Buscar muestre todas las categorías que aparecen arriba, se deben descargar datos de mapa detallados de MapSource® en el eTrex (Summit HC y Venture HC) o una tarjeta microSD™ o TransFlash™ (Vista HCx o Legend HCx). (Consulte el manual del usuario para obtener información más detallada.)

### Para buscar un elemento desde otra ubicación utilizando el menú Buscar:

1. Pulse **BUSCAR**.
2. Seleccione una categoría y pulse **INTRO**.
3. Pulse **MENÚ**.
4. Seleccione **Cambiar referencia** y pulse **INTRO**.
5. Utilice el **BOTÓN DE DIRECCIÓN** para seleccionar un punto de referencia en el mapa y pulse **INTRO**. La lista cambia y muestra los elementos más cercanos a la nueva ubicación del mapa.

## Cómo ir a un destino

### Para ir al elemento del mapa seleccionado:

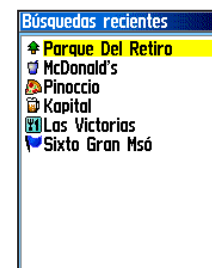
1. Utilice el **BOTÓN DE DIRECCIÓN** para seleccionar el elemento al que desea desplazarse en la página Mapa.
2. Pulse y suelte rápidamente **INTRO** para detectar la posición del puntero (⤴).
3. Seleccione **Ir a** y pulse **INTRO** para iniciar la navegación.
4. Siga la ruta color magenta que se crea en la página Mapa. También puede utilizar la página Compás para que le ayude a desplazarse hasta el punto.

### Para utilizar la función Ir a desde el menú Buscar:

1. Pulse **BUSCAR**.
2. Seleccione **Waypoints** y pulse **INTRO**.
3. Utilice el **BOTÓN DE DIRECCIÓN** para seleccionar un waypoint y pulse **INTRO**.
4. Seleccione **Ir a** y pulse **INTRO** para iniciar la navegación.

### Para ir a un elemento buscado recientemente:

1. Pulse **BUSCAR**.
2. Seleccione **Búsqu. rec.** y pulse **INTRO**.
3. Utilice el **BOTÓN DE DIRECCIÓN** para seleccionar un elemento al que ir y pulse **INTRO**.
4. Seleccione **Ir a** y pulse **INTRO** para iniciar la navegación.



Para obtener documentación e información adicionales, visite [www.garmin.com](http://www.garmin.com)

## eTrex® HC series

Vista HCx, Legend HCx, Summit HC  
y Venture HC





**BOTÓN ENCENDIDO/RETROILUMINACIÓN:** mantenga pulsado este botón para encender o apagar la unidad. Pulse y suelte el botón para ajustar la retroiluminación, ver la fecha o la hora y la potencia de las pilas.



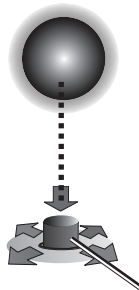
**Botones de zoom ACERCAR/ALEJAR:** en la página Mapa, úselos para acercar o alejar la imagen. En cualquier otra página, púselos para desplazarse hacia arriba o hacia abajo en una lista.



**BOTÓN MENÚ/BUSCAR:** pulse y suelte este botón para ver las opciones de una página. Púselo dos veces para ver el menú principal. Manténgalo pulsado para mostrar el menú Buscar.



**Botón SALIR/PÁGINA:** púselo para cambiar entre las páginas principales. Pulse y suelte este botón para cancelar datos introducidos o salir de una página. Manténgalo pulsado para encender o apagar la brújula electrónica (sólo Vista HCx y Summit HC).

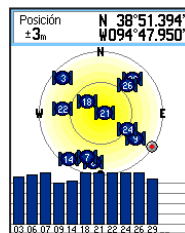


**BOTÓN INTRO/BOTÓN DE DIRECCIÓN:** pulse y suelte este botón para introducir las opciones y datos seleccionados o confirmar mensajes en pantalla. Manténgalo pulsado para marcar su ubicación actual como waypoint. Muévelo hacia arriba, abajo, a la derecha o a la izquierda para desplazarse por listas; seleccionar campos, botones en pantalla o iconos, introducir datos, o mover la flecha de exploración del mapa.

Pulse para **ENTRAR**. Muévelo hacia un lado, arriba o abajo para desplazarse, mover el cursor o aumentar y disminuir valores.

**ADVERTENCIA:** consulte la guía *Important Safety and Product Information* que se incluye en la caja del producto y en la que encontrará advertencias y otra información importante sobre el producto.

Los modelos Vista HCx o Summit HC tienen cuatro páginas principales que aparecen con frecuencia y una que se muestra sólo cada vez que se inicia. Los modelos Legend HCx o Venture HC tienen tres páginas principales. Pulse y suelte **SALIR** para cambiar de páginas.



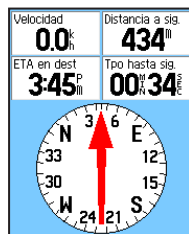
Página Satélite



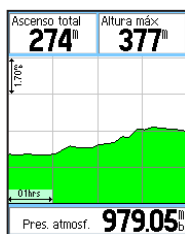
Página Mapa

**Página Satélite:** aparece sólo al inicio y muestra el estado del receptor GPS, ubicaciones de los satélites, intensidad de la señal de los satélites y ubicación actual del receptor.

**Página Mapa:** muestra un mapa detallado de la zona de su ubicación actual.



Página Compás



Página Altimetro

(sólo Vista HCx/Summit HC)



Menú principal

**Página Compás:** le guía a su destino.

**Página Altimetro:** registra la elevación y la presión. (Sólo Vista HCx y Summit HC.)

**Menú principal:** contiene la configuración y las características avanzadas.

**Para instalar las pilas:**

1. Retire la tapa de las pilas de la parte posterior de la unidad. Gire la anilla 1/4 de vuelta, en sentido contrario a las agujas del reloj y tire hacia fuera de la tapa.
2. Introduzca dos pilas AA.
3. Vuelva a colocar la tapa de las pilas, girando la anilla 1/4 de vuelta, en el sentido de las agujas del reloj para encajarlo en su lugar.

Compartimento de las pilas



Ranura para tarjeta microSD™

o  
TransFlash™  
(sólo Vista HCx y Legend HCx)

Ranura para la patilla de bloqueo

**Para encender el eTrex:**

1. Mantenga pulsado el botón de **ENCENDIDO**. Suenan un tono y aparece la página Introducción, seguida de la página Satélite. El receptor GPS empieza a buscar señales de satélite. Cuando el receptor tiene señales de al menos tres satélites, la pantalla muestra en la parte superior de la página la exactitud de la posición y las coordenadas de la ubicación.
2. Pulse **SALIR** varias veces hasta que aparezca la página Mapa. Ya está listo para comenzar la navegación asistida por GPS.

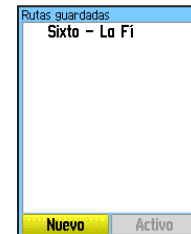
**Para ajustar el nivel de retroiluminación:**

1. Pulse y suelte rápidamente **ENCENDIDO** para abrir la barra de ajuste de retroiluminación.
2. Pulse el **BOTÓN DE DIRECCIÓN** hacia arriba para aumentar el brillo o hacia abajo para disminuirlo.
3. Pulse **INTRO** o **SALIR** para cerrar la ventana de ajuste de la retroiluminación.

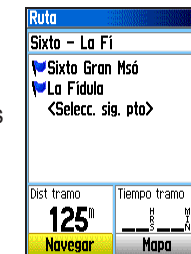


**Para crear y utilizar una ruta:**

1. Acceda a la página Rutas desde el menú principal. Las rutas guardadas se muestran en una lista.
2. Utilice el **BOTÓN DE DIRECCIÓN** para seleccionar **Nuevo**, y a continuación, pulse **INTRO** para que aparezca la página Configuración de ruta.
3. Con una fila vacía (con guión) seleccionada en la parte superior, pulse **INTRO** para abrir el teclado. Dé un nombre a la ruta o deje que aparezca un nombre por defecto.
4. Desplácese hacia abajo al campo **<Selecc. sig. pto>** y pulse **INTRO**.
5. Utilice el menú Buscar para seleccionar un waypoint de los grupos de elementos de mapa del menú Buscar. Abra la página de información de ese elemento, seleccione **Usar** y pulse **INTRO** para añadirlo a la lista de puntos vía.
6. Para añadir más puntos vía a su ruta, repita el proceso.
7. Cuando haya finalizado la ruta, seleccione **Navegar** para comenzar la navegación utilizando la página Mapa.
8. Siga las instrucciones que aparecen en la parte superior de la página Mapa. Las indicaciones de autorruta y giro a giro sólo las proporcionan Vista HCx y Legend HCx.
9. Para detener la navegación, pulse **MENÚ**, seleccione **Detener navegación** y pulse **INTRO**. La ruta se guarda automáticamente en la lista Rutas.



Lista de rutas



Configuración de ruta



Ruta en mapa